




Dell Dock con supporto per monitor DS1000

Guida dell'utente



Messaggi di N.B., Attenzione e Avvertenza

-  **N.B.:** Un messaggio di N.B. indica informazioni importanti che contribuiscono a migliorare l'utilizzo del computer.
-  **ATTENZIONE:** Un messaggio di ATTENZIONE indica un danno potenziale all'hardware o la perdita di dati, e spiega come evitare il problema.
-  **AVVERTENZA:** Un messaggio di AVVERTENZA indica un rischio di danni materiali, lesioni personali o morte.

Copyright © 2016 Dell Inc. Tutti i diritti riservati. Questo prodotto è protetto dalle leggi sul copyright e sulla proprietà intellettuale internazionali e degli Stati Uniti. Dell™ e il logo Dell sono marchi commerciali di Dell Inc. negli Stati Uniti e/o in altre giurisdizioni. Tutti gli altri marchi e nomi qui menzionati possono essere marchi registrati delle rispettive società.

2016 - 03

Rev. A00

Sommario

| | |
|---|-----------|
| 1 Introduzione..... | 4 |
| Informazioni importanti..... | 4 |
| 2 Operazioni preliminari..... | 5 |
| Contenuto della confezione..... | 5 |
| Identificazione componenti e funzionalità..... | 6 |
| 3 Impostazione del supporto di alloggiamento..... | 9 |
| Installazione del gruppo del supporto verticale..... | 9 |
| 4 Configurazione dell'utilità per la Grafica Intel HD..... | 16 |
| 5 Specifiche tecniche..... | 19 |
| Risoluzione dello schermo..... | 21 |
| 6 Risoluzione dei problemi dell'Dell Dock con supporto per monitor DS1000..... | 22 |
| Sintomi e soluzioni..... | 22 |
| 7 Come contattare Dell..... | 25 |

Introduzione

Dell Dock con supporto per monitor DS1000 è un dispositivo che collega tutti i dispositivi elettronici al computer utilizzando un'interfaccia del cavo USB di tipo C. Collegando il computer all'alloggiamento di espansione è possibile accedere a tutte le periferiche (mouse, tastiera, altoparlanti stereo, disco rigido esterno e display a grande schermo) senza doverle collegare al computer.

Informazioni importanti

Prima di utilizzare l'alloggiamento di espansione, aggiornare il BIOS e i driver del Dell Dock con supporto per monitor DS1000 alle versioni più recenti disponibili alla pagina **Dell.com/support**. Le versioni precedenti di BIOS e driver potrebbero non essere riconosciute dal computer o non funzionare in maniera ottimale.

Operazioni preliminari

Contenuto della confezione

Il supporto di alloggiamento viene fornito con i seguenti componenti. Assicurarsi di aver ricevuto tutti i componenti e contattare Dell (fare riferimento alla fattura per le informazioni di contatto) in caso manchi qualcosa.

I componenti contenuti nella confezione sono i seguenti:

- Supporto verticale
- Coperchio anteriore del supporto verticale
- Base di alloggiamento con cavo USB di tipo C
- Cavo di alimentazione
- Set piastra di adattamento VESA
- Informazioni sulla sicurezza, ambientali e sulle normative
- Guida all'installazione rapida
- Scheda tecnica con informazioni importanti

Identificazione componenti e funzionalità

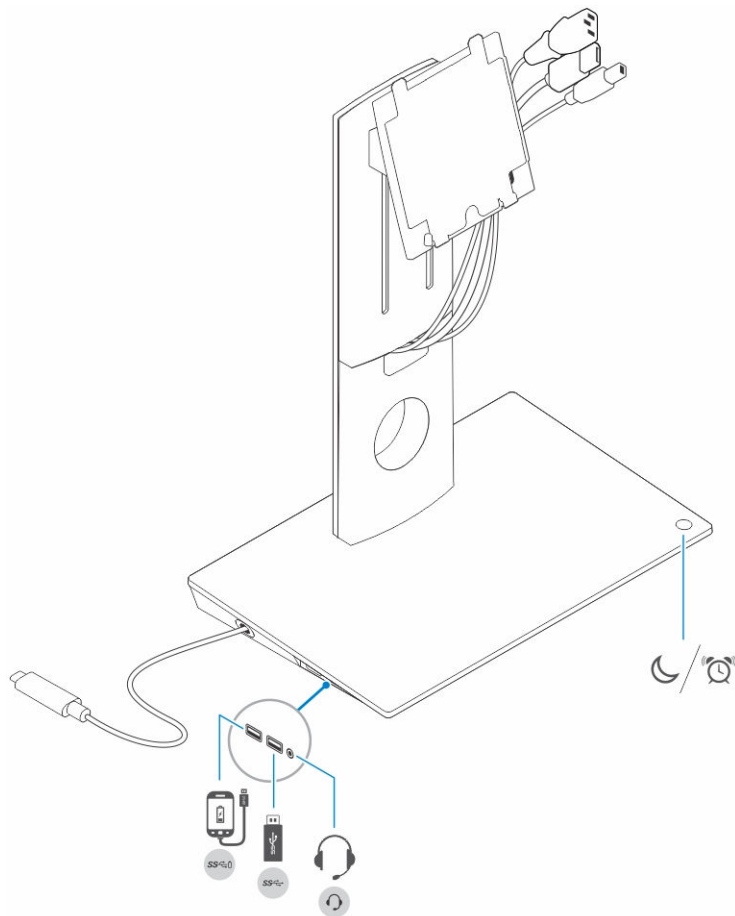


Figura 1. Identificazione componenti e funzionalità: pannello laterale

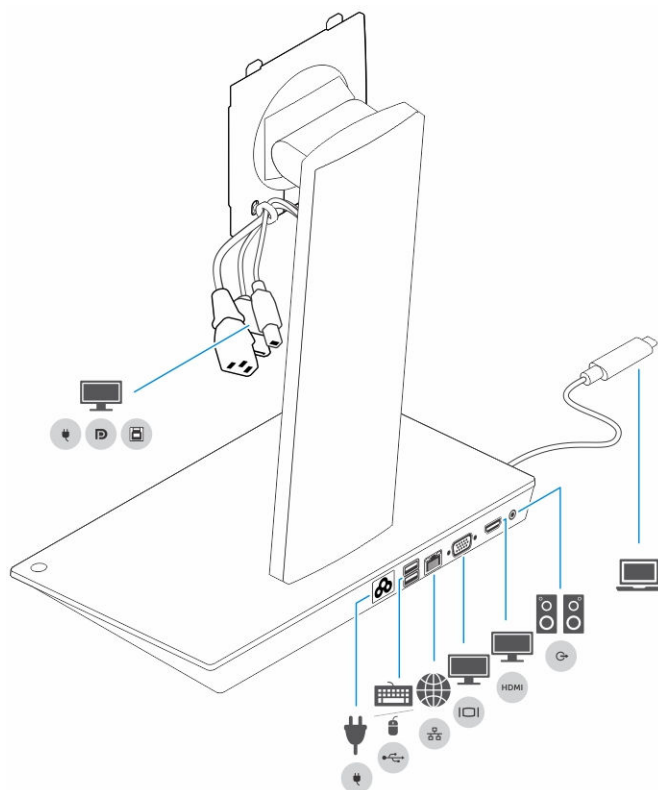


Figura 2. Identificazione componenti e funzionalità: pannello posteriore

| Icona | Porte e pulsante di I/O |
|---|--|
|  | Porta USB 3.0 |
|  | Porta USB 3.0 con PowerShare |
|  | Connettore auricolare audio |
|  | Pulsante sospensione/riattivazione |
|  | Connettore di alimentazione: |
|  | Porta USB 2.0 per collegare tastiera e mouse |

Icona



Porte e pulsante di I/O

Connettore di rete (RJ-45)

porta VGA

porta HDMI

connettore della linea di uscita

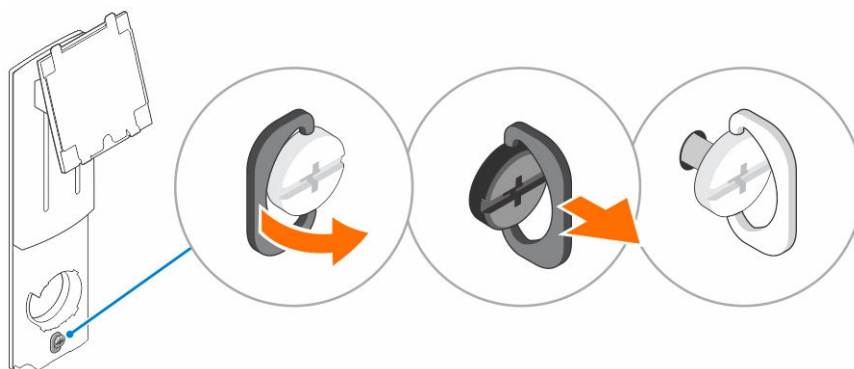
Connettore USB di tipo C per collegarsi al computer

Cavo combinato al monitor costituito da cavo di alimentazione, cavo USB 2.0 e cavo dello schermo.

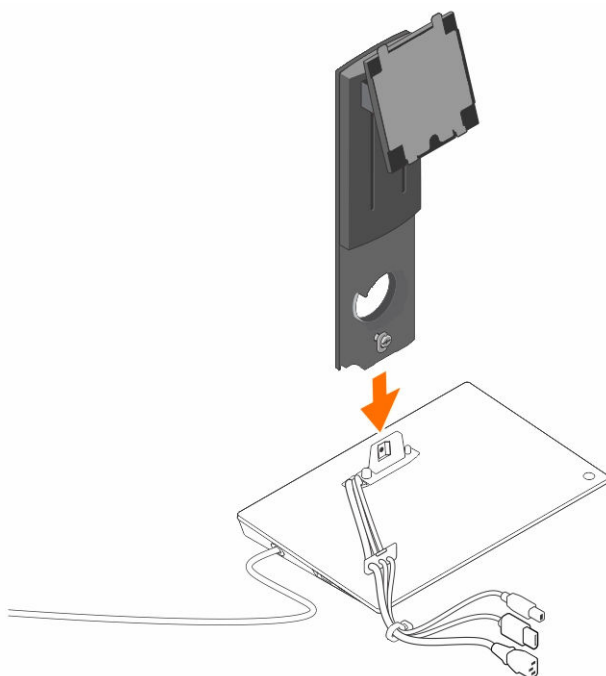
Impostazione del supporto di alloggiamento

Installazione del gruppo del supporto verticale

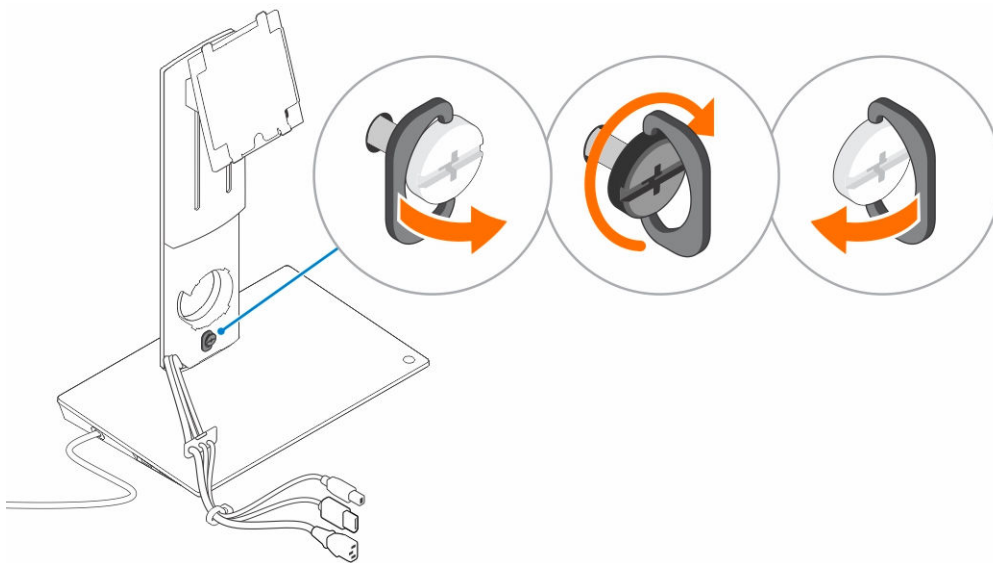
1. Aprire e tirare il manico della vite sul supporto verticale per allentare la vite.



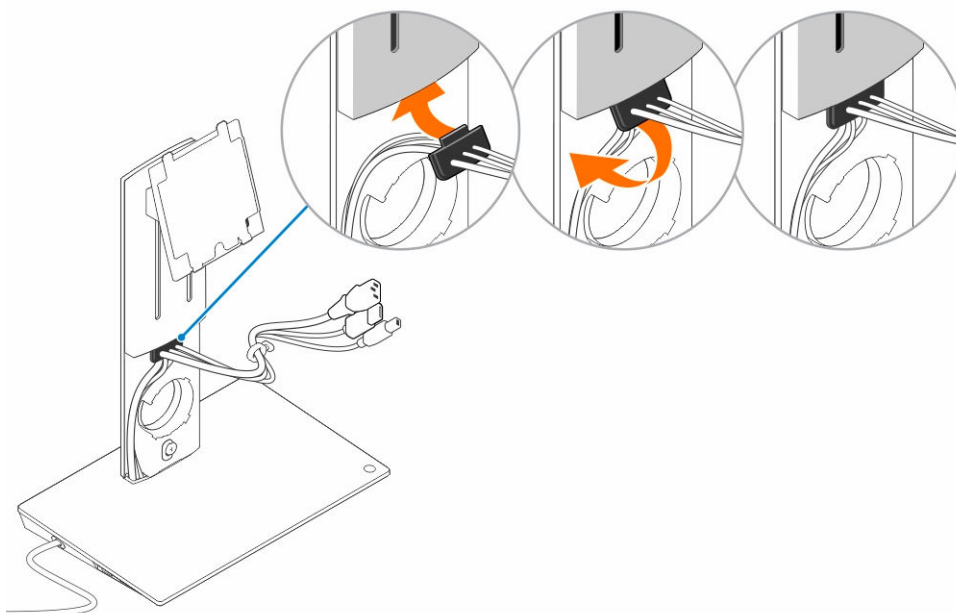
2. Inserire il gruppo del supporto verticale sulla linguetta del supporto di alloggiamento.



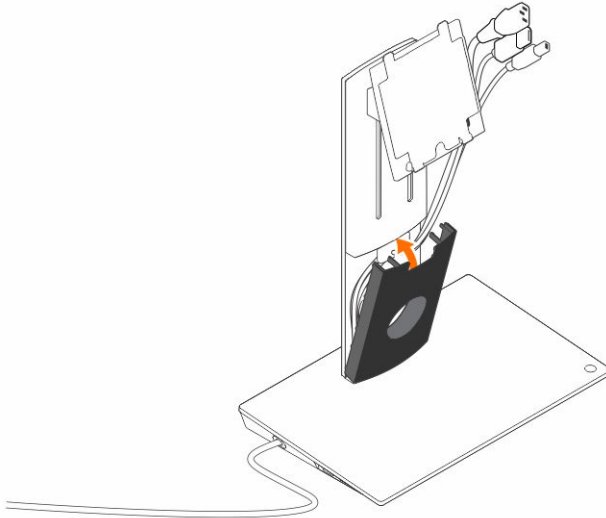
3. Aprire il manico della vite e ruotarlo per bloccare la vite in posizione.



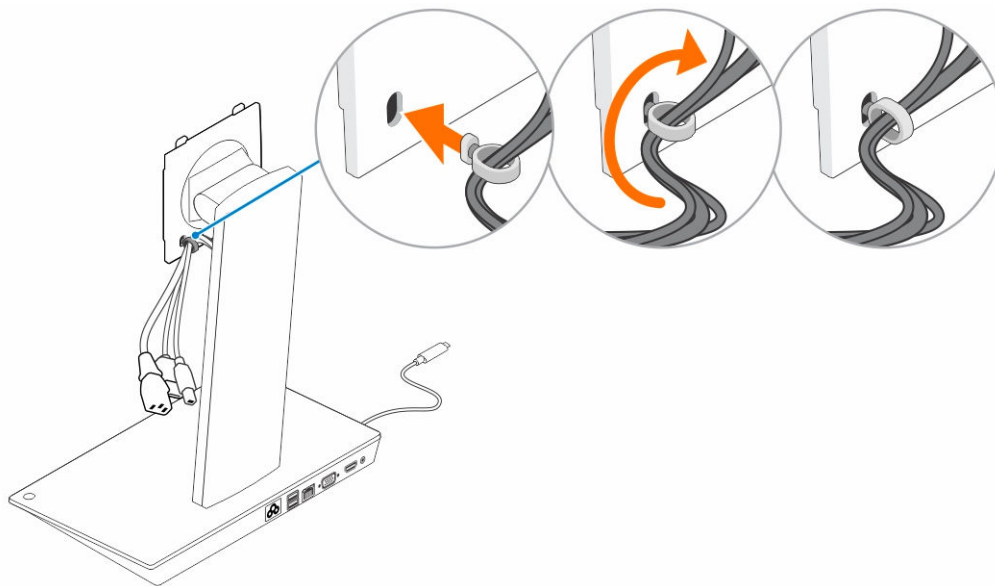
4. Instradare i cavi attraverso il relativo canale di instradamento e inserire il supporto per cavi nello slot sul gruppo del supporto verticale.



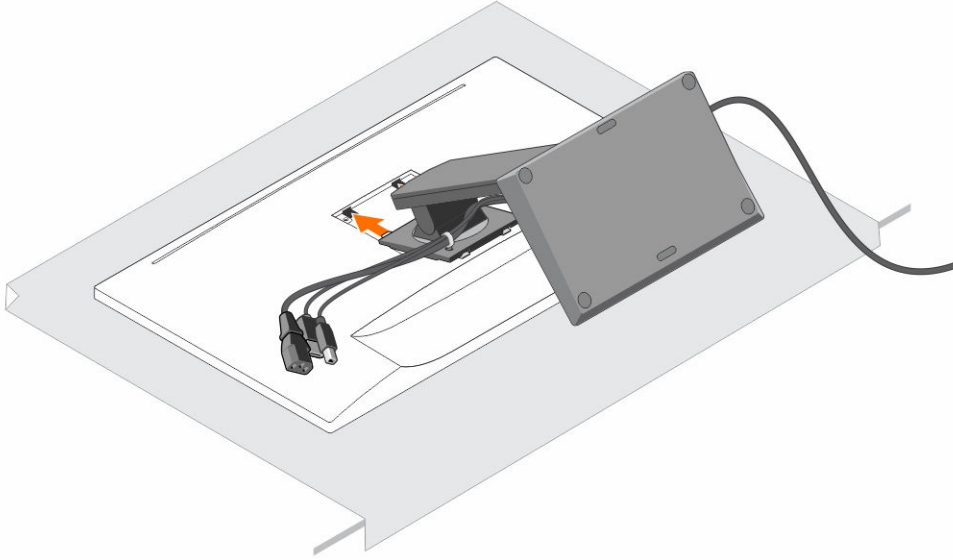
5. Allineare le linguette sul coperchio del supporto verticale agli slot presenti sul relativo gruppo del supporto e inserirle negli slot corrispondenti.



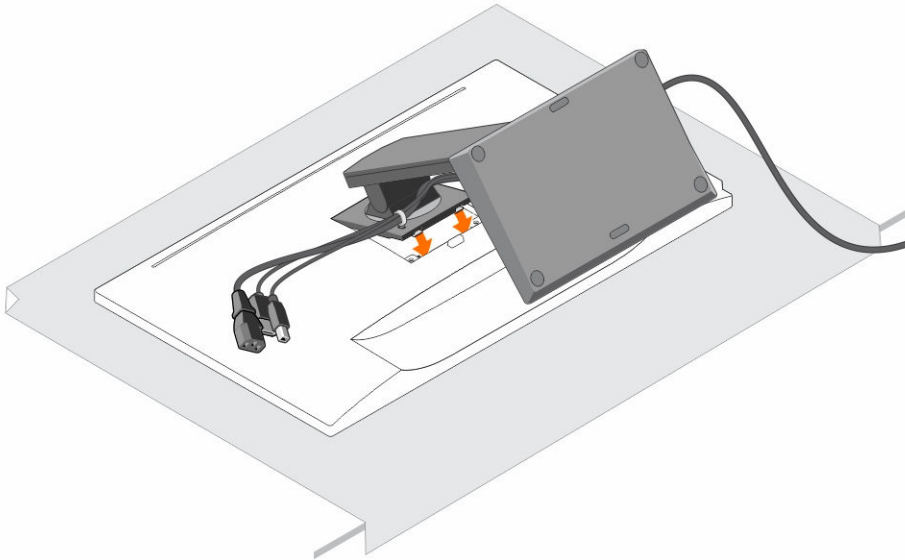
6. Inserire il fermaglio del cavo nello slot sul retro del coperchio VESA e ruotarlo per bloccare il fermaglio del cavo in posizione.



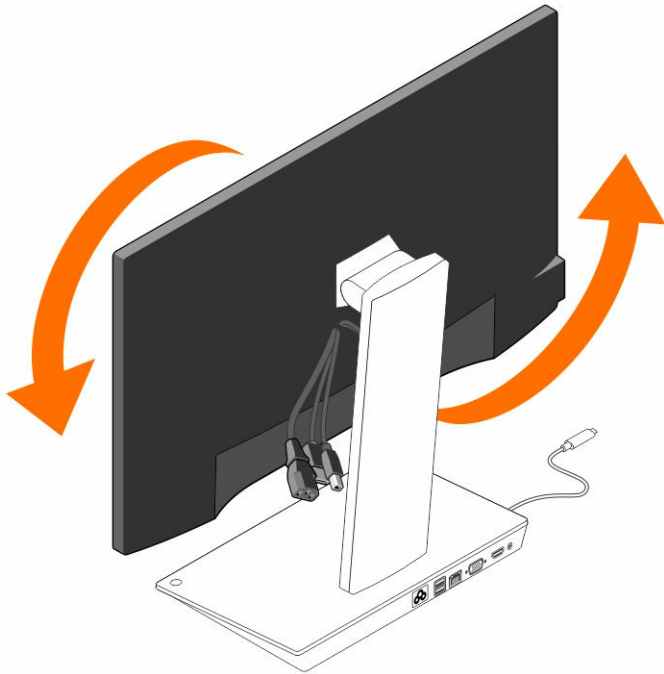
7. Posizionare il monitor rivolto verso il basso e far scorrere le linguette sulla piastra VESA negli slot sul monitor.



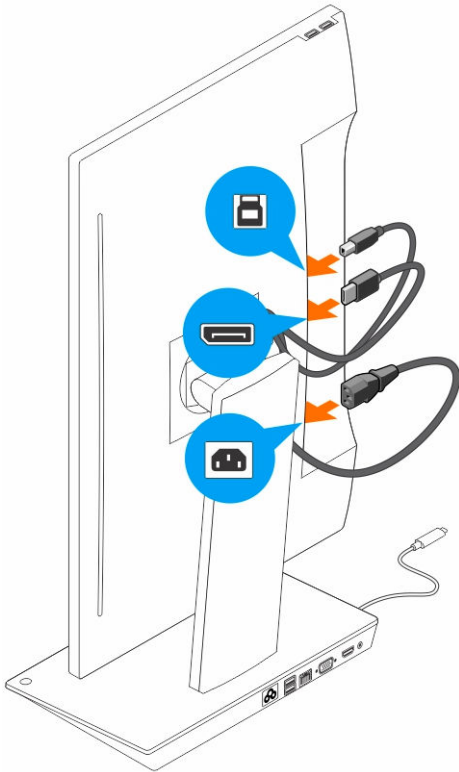
8. Inserire le linguette sulla piastra VESA nei relativi slot sul monitor.



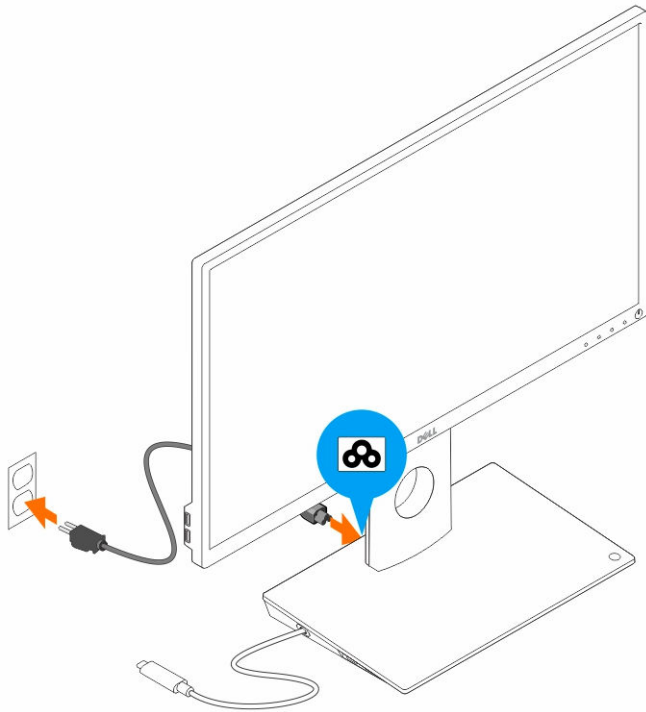
9. Ruotare il monitor in posizione verticale per collegare i cavi.



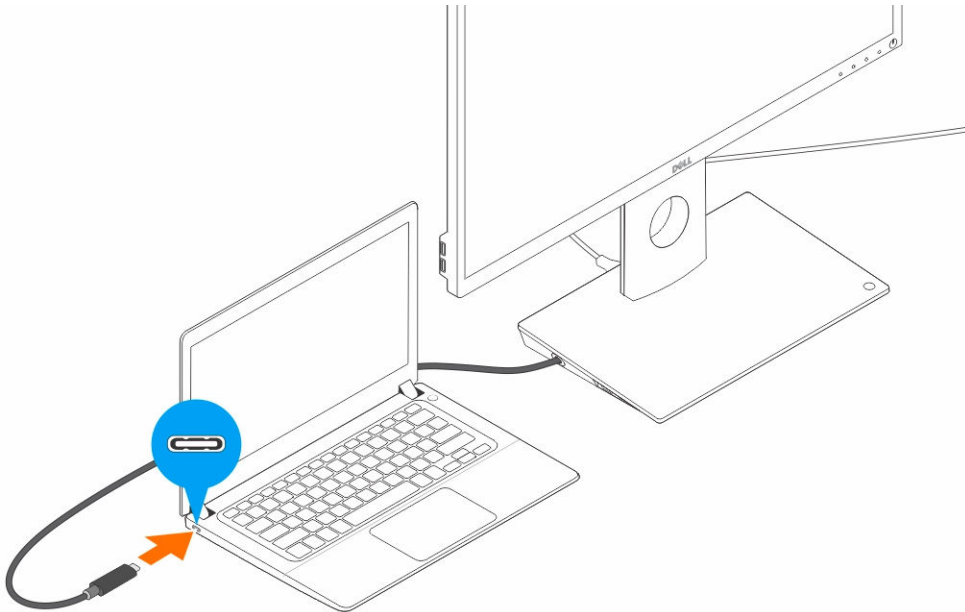
10. Collegare tutti i cavi al monitor.



11. Collegare il cavo di alimentazione al supporto di alloggiamento e a una fonte di alimentazione.



12. Collegare il connettore USB di tipo C al computer.



13. Accendere il monitor.



Configurazione dell'utilità per la Grafica Intel HD

Se si collegano due schermi, eseguire le procedure seguenti:

1. Fare clic sull'elenco delle icone sulla barra delle attività.



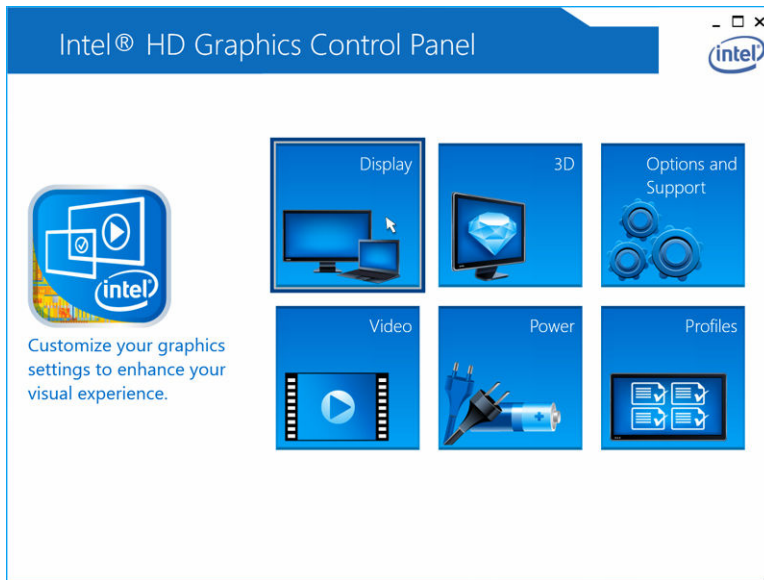
2. Fare clic sull'utilità **Grafica Intel HD** sulla barra delle attività, come visualizzato di seguito.



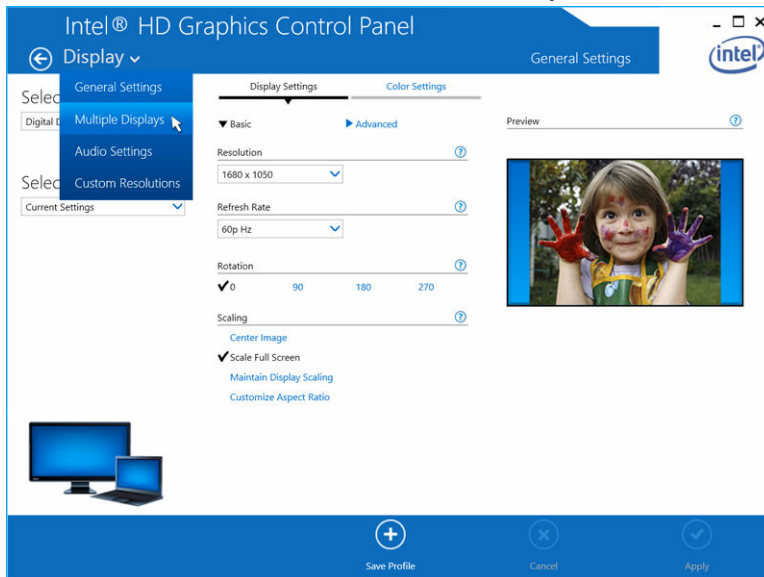
3. Fare clic su **Proprietà grafiche**.



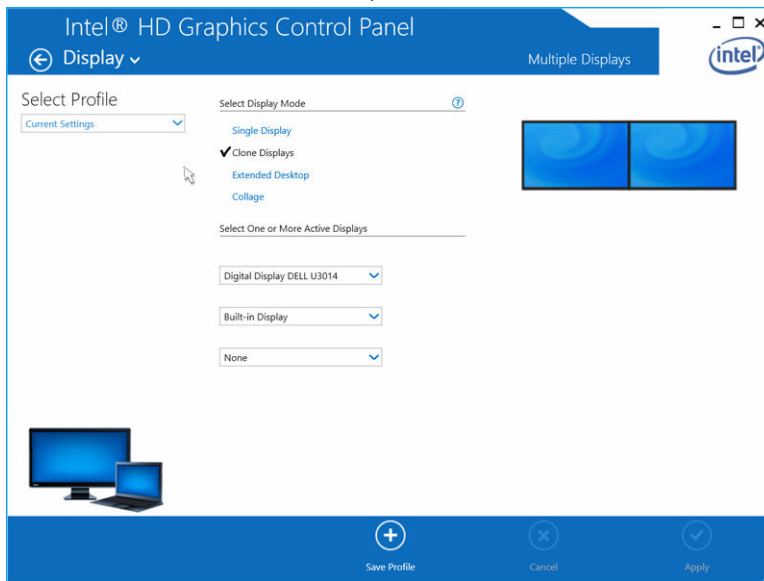
4. Fare clic su **Schermo**.



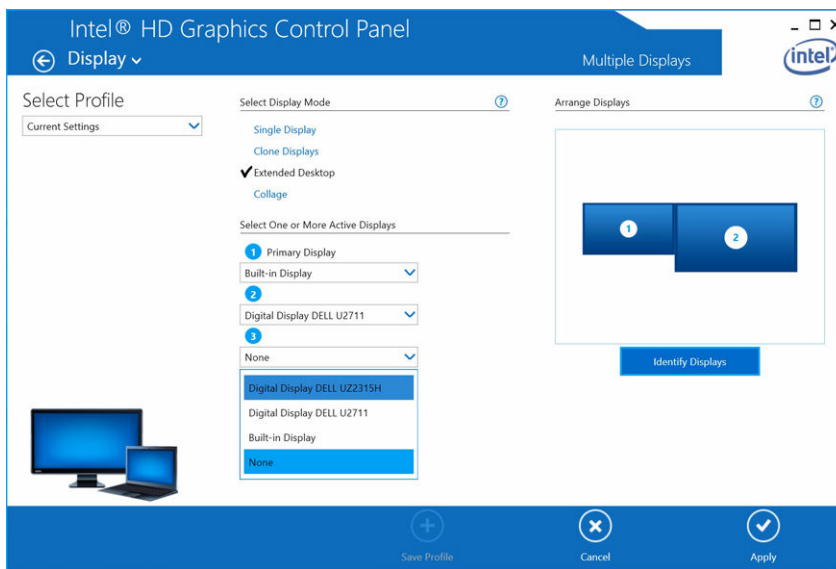
5. Fare clic su **Schermo** e selezionare **Schermi multipli**.



6. Selezionare la modalità schermo preferita.



7. Selezionare e organizzare gli schermi nelle posizioni desiderate, quindi fare clic su **Applica** affinché le modifiche abbiano effetto.



Specifiche tecniche

Input standard USB di tipo C

Fornitura di alimentazione sui computer Dell Fino a 90 W


Porte video

- Una per DisplayPort (supporta DP 1.2)
- Una per HDMI (supporta HDMI 1.4a)
- Una porta VGA

Porte di I/O

- Un connettore auricolare
- Un'uscita dell'altoparlante

Porte USB

- Due porte USB 3.0 sul pannello laterale (una con PowerShare)
-  **N.B.:** Le porte con PowerShare supportano la carica ad alta corrente fino a 1,5 A per dispositivi compatibili con BC 1.2.
- Due porte USB 2.0 sul pannello posteriore

Porta di rete

- Gigabit Ethernet (RJ-45)

Tabella 1. Indicatori LED

| Indicatori di velocità di collegamento | Indicatore di attività Ethernet |
|--|---------------------------------|
| 10 Mb = verde | Giallo lampeggiante |
| 1000 Mb = arancione | |
| 1 Gb = verde + arancione | |

Temperatura

- In funzione: da 0 °C a 35 °C
- A riposo:
 - Immagazzinamento: da -20 °C a 60 °C
 - Spedizione: da -20 °C a 60 °C

Umidità

- In funzione: dal 10% al 80% (senza condensa)
- A riposo:

- In funzione: dal 5% al 90% (senza condensa)
- Spedizione: dal 5% all'90% (senza condensa)

Dimensione fisica

- Dimensioni della base: 315 mm (12,4 pollici) x 195 mm (7,7 pollici) x 426 mm (16,7 pollici)
- Peso: 2,8 kg (6,17 libbre)
- Peso monitor: da 2,2 kg a 5,7 kg (da 4,9 libbre a 12,6 libbre)
- Montaggio a pannello: supporta monitor Dell Quick Release e piastra adattatore VESA per l'uso con qualsiasi monitor conforme VESA fino a 27 pollici
- Raggio di regolazione dell'altezza: 130 mm
- Raggio di inclinazione: da -5° a 21°
- Raggio di rotazione: 90° bidirezionale
- Pulsante: sospensione/riattivazione del computer; spegnimento del computer

Requisiti minimi di sistema



















- Microsoft Windows 10 (32 bit e 64 bit)
- Microsoft Windows 8.1 (32 bit e 64 bit)
- Microsoft Windows 8 (32 bit e 64 bit)
- Microsoft Windows 7 (32 bit e 64 bit)
- 1 GB di memoria
- 1,6 GHz di CPU (Unità di elaborazione centrale) dual-core
- 30 MB di spazio libero sul disco rigido


Corrente/tensione di ingresso di alimentazione c.a. Da 100 a 240 V
Da 3,3 A a 2,2 A

Consumo in standby (senza alimentazione) < 1,0 W

Risoluzione dello schermo

Tabella 2. Risoluzione e frequenza di aggiornamento massima supportata sullo schermo

| Compatibile con un massimo di due uscite dello schermo |   |   |   |
|---|---|--|---|
|  +  +  | 1920 X 1200 60 Hz | 1920 X 1200 60 Hz | Non applicabile |
|  +  | 1920 X 1200 60 Hz | 1920 X 1200 60 Hz | Non applicabile |
|  +  | 1920 X 1200 60 Hz | Non applicabile | 1920 X 1200 60 Hz |
|  +  | Non applicabile | 1920 X 1200 60 Hz | 1920 X 1200 60 Hz |
|  | 3840 X 2160 30 Hz | Non applicabile | Non applicabile |
|  | Non applicabile | 3840 X 2160 30 Hz | Non applicabile |
|  | Non applicabile | Non applicabile | 1920 X 1200 60 Hz |

 **N.B.:** Il supporto della risoluzione dipende anche dalla risoluzione EDID (Extended Display Identification Data) del monitor.

Risoluzione dei problemi dell'Dell Dock con supporto per monitor DS1000

Sintomi e soluzioni


 **N.B.:** L'Dell Dock con supporto per monitor DS1000 funziona solo con DisplayPort su USB di tipo C o protocolli Thunderbolt e non è compatibile con tutte le porte USB di tipo C.


Tabella 3. Sintomi e soluzioni

| Sintomi | Soluzioni consigliate |
|---|--|
| Nessun video sui monitor collegati a HDMI, cavo DisplayPort o porta VGA sull'alloggiamento di espansione. | <ul style="list-style-type: none"> • Disconnettere e riconnettere il computer all'alloggiamento di espansione per assicurarsi che sia correttamente collegato. • Accertarsi che: <ul style="list-style-type: none"> – Il cavo video collegato al pannello sia fissato saldamente alla porta video nell'alloggiamento di espansione – L'uscita dello schermo del monitor sia impostata sull'uscita corretta. • Ciò potrebbe essere dovuto al fatto che il monitor supporta risoluzioni superiori rispetto all'alloggiamento di espansione. Nel Pannello di controllo di grafica Intel, in Impostazioni generali, assicurarsi che la risoluzione sia impostata su 1920 x 1200 o 1920 x 1080 a 59 o 60 Hz per entrambi i monitor. • Se un solo monitor è visualizzato, mentre l'altro non lo è, andare al Pannello di controllo Intel Graphics, quindi nella casella Schermi multipli, selezionare l'output per il secondo monitor. • Se il monitor è collegato a un'alloggiamento di espansione, l'uscita video del computer potrebbe essere disattivata. Per maggiori informazioni, consultare il manuale dell'utente del computer o contattare il produttore per assistenza sull'abilitazione di questa funzione. |
| Il video sul monitor collegato è distorto o intermittente. | <ul style="list-style-type: none"> • Accertarsi che il cavo video collegato al monitor sia fissato saldamente alla porta video nell'alloggiamento di espansione. • Quando il monitor è distorto o intermittente, è necessario reimpostarlo per ripristinare le impostazioni originali. È possibile reimpostare il monitor premendo il pulsante Menu sul monitor stesso e selezionando l'opzione Ripristina impostazioni del produttore. In alternativa, scollegare il monitor |

| Sintomi | Soluzioni consigliate |
|---|---|
| | dall'alloggiamento di espansione e spegnerlo e riaccenderlo per reimpostarlo. |
| Il video sul monitor collegato non viene visualizzato come un monitor esteso. | <ul style="list-style-type: none"> • Assicurarsi che il software della Grafica Intel HD sia installato in Gestione dispositivi di Windows. • Aprire il pannello di controllo della Grafica Intel HD e andare su Più schermi per impostare lo schermo in modalità estesa. |
| Il connettore audio non funziona o è presente un ritardo nell'audio. | <ul style="list-style-type: none"> • Verificare che sul computer sia selezionato dispositivo di riproduzione sia selezionato. • Se l'impostazione del BIOS presenta l'opzione Audio abilitato/disabilitato, assicurarsi che sia impostata su Enabled (Abilitato). • La causa più probabile dei problemi relativi all'uscita audio sull'alloggiamento di espansione è un connettore di uscita audio malfunzionante. Provare a spegnere e riaccendere l'alloggiamento di espansione. Se l'operazione non riesce, provare a ricollegare il cavo audio all'alloggiamento di espansione dall'uscita dell'altoparlante esterno. |
| Le porte USB non funzionano correttamente nell'alloggiamento di espansione. | <ul style="list-style-type: none"> • Disconnettere e riconnettere il computer all'alloggiamento di espansione per assicurarsi che sia collegamento correttamente. • Se l'impostazione del BIOS presenta l'opzione USB abilitata/disabilitata, assicurarsi che sia impostata su Enabled (Abilitato). • Controllare le porte USB. Provare a collegare il dispositivo USB in un'altra porta. • Verificare se il dispositivo collegato è visualizzato in Gestione dispositivi di Windows. |
| Il contenuto HDCP non viene visualizzato sul monitor collegato. | L'alloggiamento di espansione non supporta il contenuto HDCP. |
| La porta LAN non è funzionante. | <ul style="list-style-type: none"> • Assicurarsi che i collegamenti del cavo Ethernet siano protetti a livello di firewall, hub o workstation. • Se l'impostazione del BIOS presenta l'opzione LAN/GbE abilitata/disabilitata, assicurarsi che sia impostata su Enabled (Abilitata). • Assicurarsi che il controller Realtek Gigabit Ethernet sia installato in Gestione dispositivi di Windows. • Reinstallare il driver ethernet Realtek o aggiornare il BIOS dalla pagina Dell.com/support. |
| Una volta collegato all'host, il LED del cavo non si accende. | <ul style="list-style-type: none"> • Accertarsi che DS1000 sia collegato all'alimentatore c.a. • Disconnettere e riconnettere il computer all'alloggiamento di espansione per assicurarsi che sia collegamento correttamente. |

| Sintomi | Soluzioni consigliate |
|--|--|
| La porta USB non funziona in un'ambiente previo all'installazione del sistema operativo. | <p>Se il BIOS presenta una pagina di configurazione USB/Thunderbolt, verificare che siano selezionate le seguenti opzioni:</p> <ol style="list-style-type: none"> 1. Enable USB Boot Support (Abilita supporto di avvio tramite USB) 2. Enable External USB Port (Attiva porta USB esterna) 3. Enable Thunderbolt Boot Support (Abilita supporto di avvio Thunderbolt) |
| L'avvio PXE nel dock non funziona. | <ul style="list-style-type: none"> • Se il BIOS presenta una pagina NIC integrata, selezionare Enabled w/PXE (Abilitata con PXE). • Se il BIOS presenta una pagina di configurazione USB/Thunderbolt, verificare che siano selezionate le seguenti opzioni: <ol style="list-style-type: none"> a. Enable USB Boot Support (Abilita supporto di avvio tramite USB) b. Enable Thunderbolt Boot Support (Abilita supporto di avvio Thunderbolt) |
| L'avvio USB non funziona. | <p>Se il BIOS presenta una pagina di configurazione USB/Thunderbolt, verificare che siano selezionate le seguenti opzioni:</p> <ol style="list-style-type: none"> 1. Enable USB Boot Support (Abilita supporto di avvio tramite USB) 2. Enable External USB Port (Attiva porta USB esterna) 3. Enable Thunderbolt Boot Support (Abilita supporto di avvio Thunderbolt) |

Come contattare Dell

 **N.B.:** Se non si dispone di una connessione Internet attiva, è possibile trovare i recapiti sulla fattura di acquisto, sulla distinta di imballaggio, sulla fattura o sul catalogo dei prodotti Dell.

Dell offre diverse opzioni di servizio e assistenza telefonica e online. La disponibilità varia per paese e prodotto, e alcuni servizi potrebbero non essere disponibili nella vostra zona. Per contattare Dell per problemi relativi alla vendita, all'assistenza tecnica o all'assistenza clienti:

1. Accedere all'indirizzo Web **Dell.com/support**.
2. Selezionare la categoria di assistenza.
3. Verificare il proprio Paese nel menu a discesa **Scegli un Paese** nella parte inferiore della pagina.
4. Selezionare l'appropriato collegamento al servizio o all'assistenza in funzione delle specifiche esigenze.